



Manuel d'utilisation

Déshumidificateur Adam

Art. 2509



Merci d'avoir choisi ce produit. Veuillez lire ce manuel d'instructions avant de l'utiliser.



Veillez lire le manuel d'utilisation avant toute utilisation et vous référer à la section correspondante de ce manuel.



Recyclez les objets dont vous n'avez plus besoin au lieu de les jeter. Tous les appareils électroménagers et emballages doivent être triés et déposés dans un centre de recyclage régional pour y être traités de manière écologique.



Le produit est conforme aux directives européennes et autres directives applicables.



Cet appareil utilise un fluide frigorigène inflammable.
En cas de fuite de réfrigérant et de contact avec une flamme ou une pièce chauffante, un gaz nocif se dégagera, présentant un risque d'incendie.

Table des matières

1. Consignes de sécurité	72
2. Liste des pièces	74
3. Avant l'opération.....	76
4. Drainage continu	76
5. Instructions d'utilisation	77
6. Nettoyage.....	80
7. Stockage	81
8. Afficher les codes d'erreur	82
9. Dépannage	82
10. Spécifications techniques	83
11. Guide d'utilisation de la connexion intelligente.....	84
12. Service	87
13. Garantie	87

1. Consignes de sécurité

Avertissement

Cet appareil est destiné à un usage domestique uniquement. Toute autre utilisation est déconseillée par le fabricant et peut provoquer un incendie, une électrocution ou des blessures corporelles et des dommages matériels.



Mises en garde



Les mains mouillées ne sont pas autorisées.

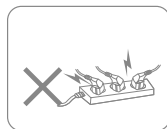


Avertissement

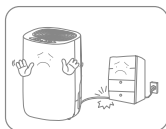
Cordon d'alimentation



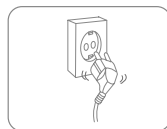
Ne tirez pas sur le cordon d'alimentation pour débrancher l'appareil de la prise.



N'utilisez pas le appareil dans surchargé ex-cordon de tension.



N'en mettez pas objets lourds sur la puissance cordon dans l'ordre de éviter la sécurité danger.



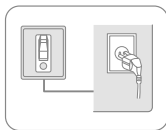
N'utilisez pas le appareil si son trous de douille ne peut pas fermement tenir une prise.



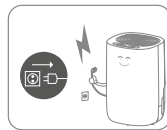
N'essayez pas pour changer le cordon d'alimentation, contacter le service autorisé vice-centre pour réparation.



Ne pas toucher la prise avec mains mouillées dans afin d'éviter choc électrique.



La prise a être mis à la terre et approprié-réellement sécurisé.

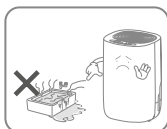


Veuillez retirer la prise pendant orages.

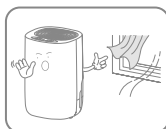
Placement



Ne pas mettre de produits inflammables et ex-objets explosifs autour de l'appareil afin d'éviter un incendie.



Ne pas utiliser l'appareil en natation piscine ou similaire installations dans l'ordre pour éviter la sécurité danger.

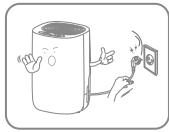


N'utilisez pas le appareil dans un Endroit exposé aux courants d'air.



Placez l'appareil sur une surface stable et plane.

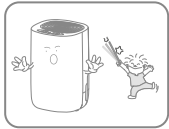
Pendant l'utilisation



Veuillez éteindre le pouvoir et débranchez le pwr-cordon er avant le déplacer.



Ne pas verser de l'eau dans le appareil dans afin d'éviter mauvais fonctionnement.



Les enfants devraient être supervisé pour s'assurer qu'ils ne pas placer s'enfoncer dans le appareil.



N'en mettez pas objets lourds sur l'appareil afin d'éviter tout dysfonctionnement.



Ne pas pousser l'appareil ou laissez le L'appareil souffre fort impact afin d'éviter tout dysfonctionnement.



L'appareil ne doit pas être couvert lorsque utilisé.

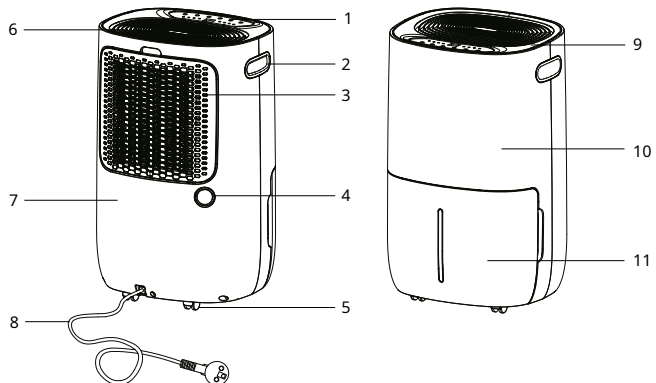


Ne mettez pas mains sur la sortie d'air dans l'ordre pour éviter les blessures ou les dysfonctionnements.

2. Liste des pièces

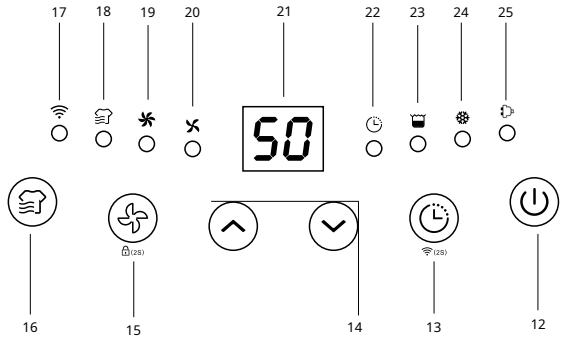
Composants

1. Panneau de commande
2. Poignée
3. Grille d'entrée d'air
4. Sortie de drainage
5. Roulettes
6. Sortie d'air
7. Couverture arrière
8. Cordon d'alimentation
9. Couvercle supérieur
10. Couverture avant
11. Réservoir d'eau



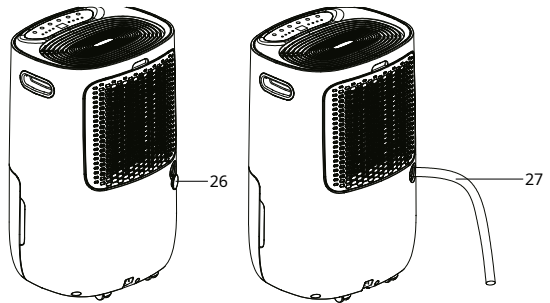
Panneau de contrôle

- 12. Bouton d'alimentation
- 13. Bouton d'arrêt de la minuterie
- 14. Boutons Haut et Bas
- 15. Bouton de vitesse du ventilateur /
Bouton de verrouillage enfant
- 16. Bouton Mode
- 17. Indicateur manuel
- 18. Indicateur de séchage du linge
- 19. Indicateur de vitesse de ventilation élevée
- 20. Indicateur de faible vitesse du ventilateur
- 21. Affichage de l'humidité
- 22. Indicateur de minuterie
- 23. Indicateur de réservoir plein
- 24. Indicateur de dégivrage
- 25. Indicateur marche/arrêt

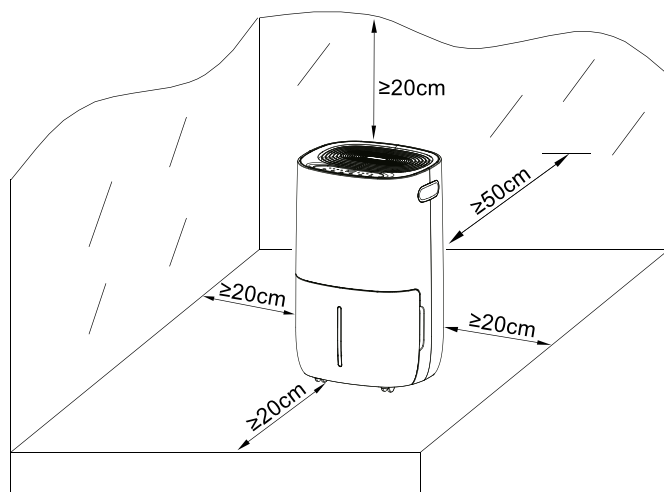


Drainage

- 26. Sortie de drainage
- 27. Tuyau de drainage
(non inclus)



3. Avant l'opération



- Placez le déshumidificateur en position verticale sur une surface stable et plane.
- Assurez-vous que le déshumidificateur se trouve à une distance de sécurité d'au moins 50 cm d'un mur ou d'un meuble.
- La tension d'alimentation doit correspondre à la valeur indiquée sur la plaque signalétique ; la prise de courant doit être mise à la terre.
- Assurez-vous que le réservoir est correctement installé ; si le réservoir est plein ou mal positionné, le voyant « réservoir plein » s'allume et le déshumidificateur s'arrête de fonctionner.
- Mettez la machine sous tension et faites-la fonctionner conformément aux instructions ci-dessous.

4. Drainage continu

En général, l'eau sera collectée par un réservoir. Si vous souhaitez un drainage continu, veuillez suivre les étapes suivantes :

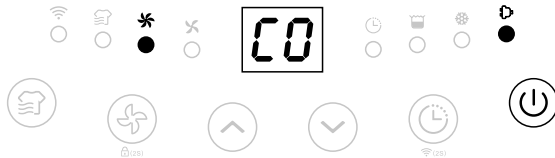
- Retirez le réservoir d'eau.
- Montez un tuyau de drainage (diamètre intérieur de 14 mm) sur la sortie de drainage.
- Remettez le réservoir d'eau en place.



Veuillez toujours vous assurer que le tuyau est orienté vers le bas et qu'il n'est ni obstrué ni plié.

5. Instructions d'utilisation

Allumer/Éteindre l'appareil [Bouton Marche/Arrêt]



Branchez l'appareil à l'alimentation et appuyez une fois sur le bouton marche/arrêt pour l'allumer. Par défaut, il fonctionne en mode de déshumidification manuelle continue à vitesse de ventilation élevée. Le voyant marche/arrêt s'allume.



Appuyez sur le bouton marche/arrêt pour éteindre l'appareil ; il s'arrêtera de fonctionner, mais le ventilateur fonctionnera pendant quelques secondes pour expulser l'air chaud à l'intérieur de l'appareil.

Lorsque la machine est en mode veille, le voyant marche/arrêt clignote lentement.

Fonction minuterie d'arrêt automatique [Bouton minuterie]



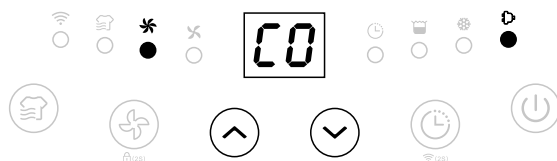
Appuyez sur le bouton de la minuterie pour sélectionner l'heure de minuterie souhaitée (00-24-00) pour un arrêt automatique à chaque pression.



La fonction d'arrêt automatique de la minuterie sera annulée si le bouton de la minuterie est enfoncé 2 fois en 3 secondes.

La fonction d'arrêt automatique sera annulée si l'appareil est éteint puis rallumé.

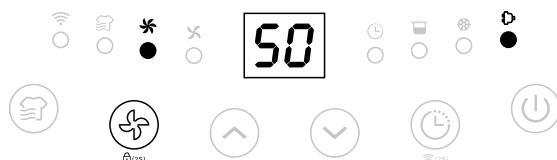
Réglage de l'humidité [Boutons Haut et Bas]



Appuyez sur les boutons haut/bas pour sélectionner votre taux d'humidité préféré parmi CO-30%-35%-40%-45%-50%-55%-60%-65%-70%-75%-80%-CO. CO signifie une déshumidification continue quelle que soit l'humidité ambiante.

Lorsque le taux d'humidité de la pièce descend en dessous de la valeur programmée, le déshumidificateur s'arrête automatiquement. Il redémarre automatiquement lorsque le taux d'humidité dépasse cette valeur.

Option de vitesse du ventilateur [Bouton Vitesse du ventilateur]

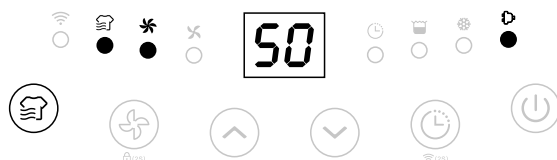


Appuyez sur le bouton de vitesse du ventilateur pour sélectionner le réglage de vitesse souhaité (faible ou élevé) afin de répondre aux différents besoins d'utilisation.



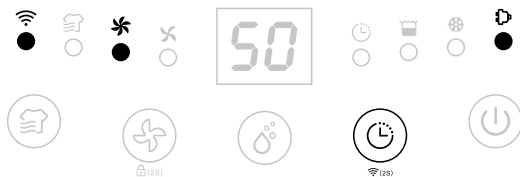
Le bouton de réglage de la vitesse du ventilateur est inopérant en mode séchage du linge et en mode dégivrage.

Mode séchage du linge



Appuyez une fois sur le bouton Mode pour sélectionner le mode Séchage du linge. L'appareil fonctionne en déshumidification continue à vitesse de ventilation élevée pendant 6 heures, puis s'arrête automatiquement.

Fonction WiFi [Bouton Minuteur - 2 secondes]



Appuyez sur le bouton Minuteur pendant 2 secondes pour activer la fonction WiFi et entrer en mode réseau de distribution. Pendant la configuration du réseau, le voyant WiFi clignote rapidement ; une fois la connexion WiFi établie, le voyant reste allumé.



Pour plus de détails sur le fonctionnement, veuillez vous référer au manuel « Guide d'utilisation de la connexion intelligente ».

Fonction de sécurité enfant [Bouton de vitesse du ventilateur - 2 secondes]



Appuyez pendant 2 secondes sur le bouton de vitesse du ventilateur pour verrouiller tous les boutons (un bip sonore retentit), la même opération permet de les déverrouiller.



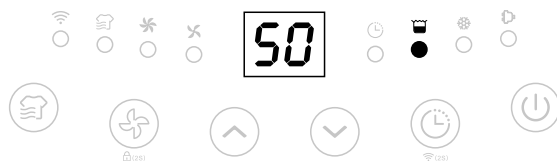
La fonction de verrouillage enfant de sécurité peut être réglée en mode veille et en mode fonctionnement, mais ne peut pas être activée lorsque le réservoir d'eau est plein.

Indicateur de dégivrage à basse température



Lorsque la température ambiante est trop basse, le déshumidificateur passe en mode dégivrage et fonctionne à grande vitesse de ventilation sans déshumidifier.

Arrêt automatique avec indicateur de réservoir d'eau plein



L'appareil se met en veille lorsque le réservoir d'eau est plein ou mal installé. Après avoir vidé le réservoir ou l'avoir correctement installé, l'appareil reprend son fonctionnement normal.



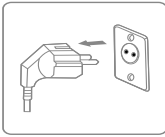
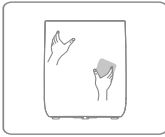
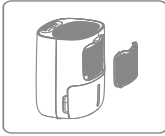
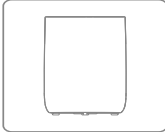
À l'exception du bouton d'alimentation, tous les autres boutons sont inopérants.

Fonction mémoire :

- a. En cas de débranchement direct ou de coupure de courant, puis de rebranchement, le déshumidificateur reprendra son fonctionnement dans le mode précédent l'arrêt. Le réglage de la minuterie sera conservé.
- b. Appuyez sur le bouton marche/arrêt pour éteindre le déshumidificateur, puis appuyez de nouveau pour le rallumer. Le déshumidificateur fonctionnera alors dans le mode précédent l'arrêt. La minuterie sera réinitialisée.
- c. Éteignez le déshumidificateur et débranchez le cordon d'alimentation, puis rebranchez-le et rallumez-le. Il fonctionnera alors en mode pré-réglé d'usine.

6. Nettoyage

En cas d'utilisation régulière, le filtre peut s'encrasser de poussière et de particules. Il est donc conseillé de le nettoyer au moins toutes les deux semaines. Procédez comme suit :

-  1. Éteignez l'appareil et débranchez-le avant de le nettoyer.
-  2. Nettoyez le boîtier avec un chiffon doux et sec. Si l'appareil est très sale, utilisez un produit nettoyant doux. Essuyez le déshumidificateur avec un chiffon légèrement humide. Ne vaporisez jamais d'eau sur l'appareil.
-  3. Retirez la grille, nettoyez le filtre avec un aspirateur ou de l'eau savonneuse à une température ne dépassant pas 40 °C.
-  4. Rincez et séchez complètement la grille avant de la remettre en place sur l'appareil.

7. Stockage

Si le déshumidificateur ne sera pas utilisé pendant une longue période, veuillez suivre les étapes suivantes :

14. Débranchez l'appareil et videz le réservoir. Assurez-vous que le réservoir et le déshumidificateur soient parfaitement secs. Cela peut prendre quelques jours.
15. Nettoyez le filtre à air.
16. Vérifiez que le déshumidificateur est en parfait état afin de garantir une utilisation sûre après une longue période de stockage.
17. Emballez l'appareil dans un emballage approprié.
18. Rangez le déshumidificateur dans un endroit à l'abri de la poussière et de la lumière directe du soleil. De préférence recouvert d'une feuille de plastique.

8. Afficher les codes d'erreur

Veuillez contacter votre distributeur local si l'un des codes d'erreur ci-dessous apparaît.

Code	Erreur	Afficher	Ce qui se passe
E1	Capteur de température erreur	Clignotement toutes les 30 secondes	L'appareil déshumidifie toujours, mais il est uniquement en mode dégivrage.
E2	Erreur du capteur d'humidité	Clignotement toutes les 30 secondes	L'appareil déshumidifie toujours, mais uniquement en mode de déshumidification continue.
L3	température d'entrée d'air est trop élevée >42°C	Clignotement lent L3	Le compresseur s'arrête, le ventilateur tourne à faible vitesse. Dix minutes plus tard, si la température descend en dessous de 40 °C, la machine fonctionnera normalement.
L4	La température de l'air entrant est trop basse (>0°C).	Clignotement lent L4	Le compresseur s'arrête, le ventilateur tourne à faible vitesse. 10 minutes plus tard, si la température dépasse 2, la machine fonctionnera normalement.

9. Dépannage

Veuillez vérifier les points suivants avant de contacter le support technique.

PROBLÈME	CAUSE POSSIBLE	SOLUTION
L'appareil ne fonctionne pas	L'alimentation électrique n'est pas branchée.	Insérez la fiche dans la prise murale.
	Le réservoir d'eau est plein.	Vider le réservoir
	Le réservoir n'a pas été remplacé correctement.	Remplacez le réservoir
Élimination de l'eau : la capacité est trop faible	La durée d'exécution est trop courte.	Soyez patient et attendez
	La température ou l'humidité ambiante est trop basse.	Il est normal que l'appareil ne déshumidifie pas dans ces conditions.
L'appareil fonctionne, mais réduit la humidité relative insuffisamment	La pièce est trop grande.	Nous recommandons l'utilisation d'un déshumidificateur de plus grande capacité.
	Il y a trop de ventilation.	Réduisez la ventilation (par exemple, fermez les fenêtres et les portes).
	Le filtre à air est obstrué.	Nettoyez le filtre à air
	L'humidité réglée est supérieure à l'humidité ambiante.	Réglez l'humidité à un niveau inférieur à l'humidité ambiante.
Le déshumidificateur souffle chaud	L'air humidifié passe sur des serpentins chauffants avant d'être insufflé dans la pièce dans le cadre du processus de déshumidification.	C'est normal, un déshumidificateur n'est pas un climatiseur.

L'écran n'affiche pas le hu-point de consigne médian	L'affichage indique l'humidité relative de la pièce et non la valeur de consigne.	Appuyez une fois sur le bouton de contrôle de l'humidité pour afficher l'humidité relative cible.
Eau sur le sol	Il reste de l'eau dans le réservoir et l'appareil est trop secoué par le mouvement.	Soyez prudent lorsque vous déplacez le réservoir
Le déshumidificateur est bruyant	Le filtre à air est obstrué ou l'appareil est posé sur une surface irrégulière.	Nettoyez le filtre ou placez l'appareil sur une surface plane.

10. Spécifications techniques

Modèle ADAM Art. n°		2509
Surface de travail recommandée m ²		2-70
Minuteur		1 à 24 h
Alimentation		220-240 V - 50 Hz
Capacité de déshumidification		20 L/jour (30 °C HR 80 %)
		11,5 L/jour (27 °C HR 60 %)
Consommation d'énergie		255 W
Volume d'air m ³ /h	Haut	145
	Faible	130
Niveau sonore dB(A)	Haut	44
	Faible	42
Capacité du réservoir d'eau		5 L
Température de fonctionnement		5 à 35 °C
Réfrigérant		R290
Compresseur		Piston
Poids net		15,2 kg
Filtre		Lavable
Diamètre du tuyau de vidange, mm		14
Tuyau de vidange inclus		Non
Longueur du câble, cm		190
Dimensions du produit (L x P x H)		335 x 285 x 540 mm

Les données techniques ci-dessus sont données à titre indicatif uniquement. Nous nous réservons le droit de les modifier sans préavis.

11. Guide d'utilisation de la connexion intelligente

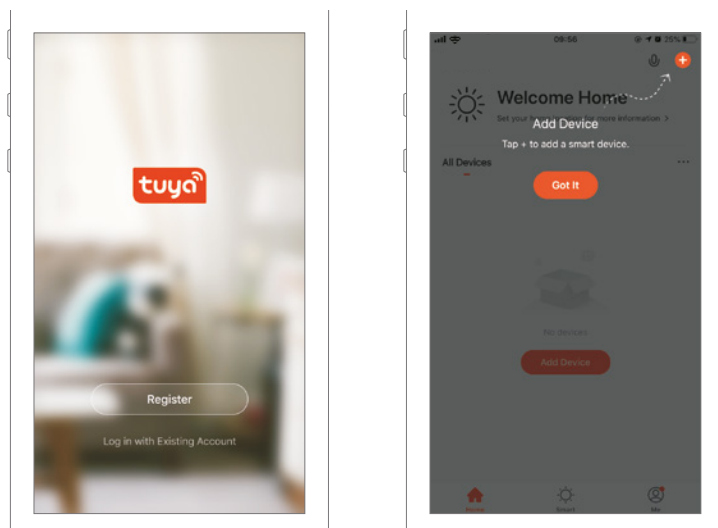
Dispositif de liaison d'application

Recherchez « TuyaSmart » sur une plateforme d'applications ou scannez le code QR suivant pour télécharger l'application.



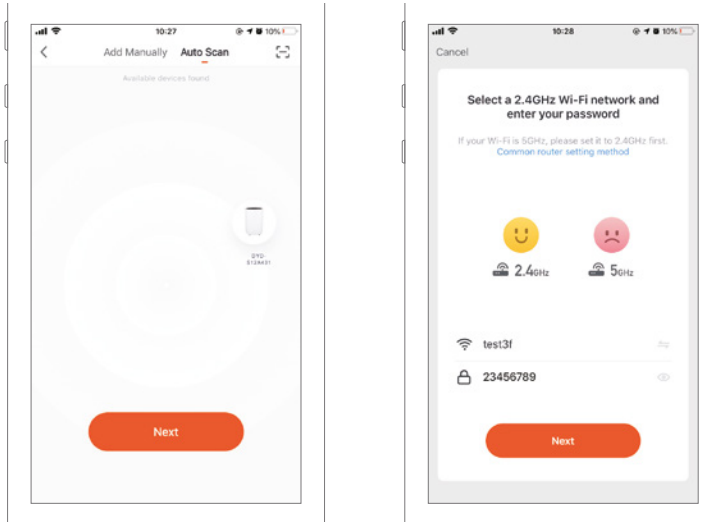
Étape 1

Assurez-vous que le téléphone est connecté au Wi-Fi de votre domicile, activez le Bluetooth et appuyez sur le + en haut à droite de la page d'accueil pour ajouter un appareil.



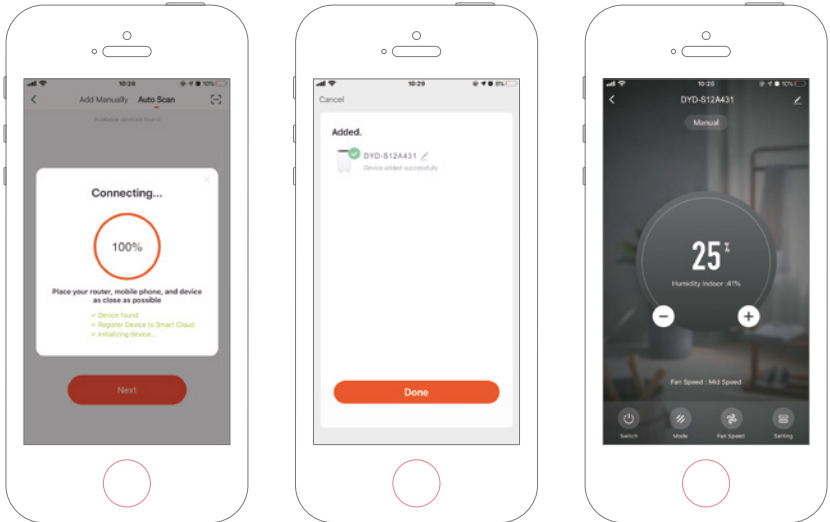
Étape 2

Suivez les instructions pour sélectionner l'appareil à configurer, puis saisissez le mot de passe du réseau sans fil qui doit être sur 2,4 GHz.



Étape trois

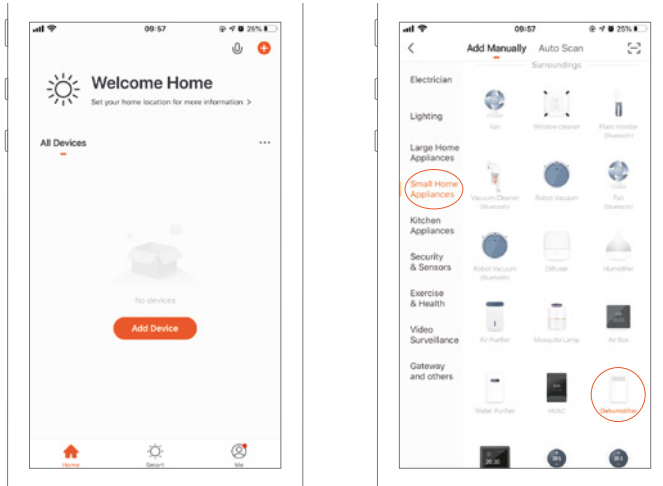
Finalisez la connexion pour configurer le déshumidificateur avec l'application.



Ajout manuel d'un périphérique

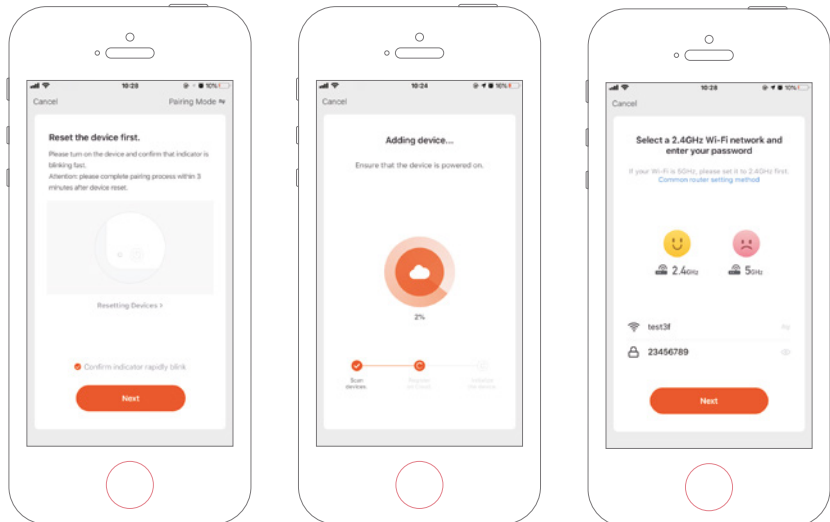
Étape 1

Appuyez sur Ajouter un appareil sur la page d'accueil ou sur le + dans le coin supérieur droit pour accéder à la page Ajouter un appareil.



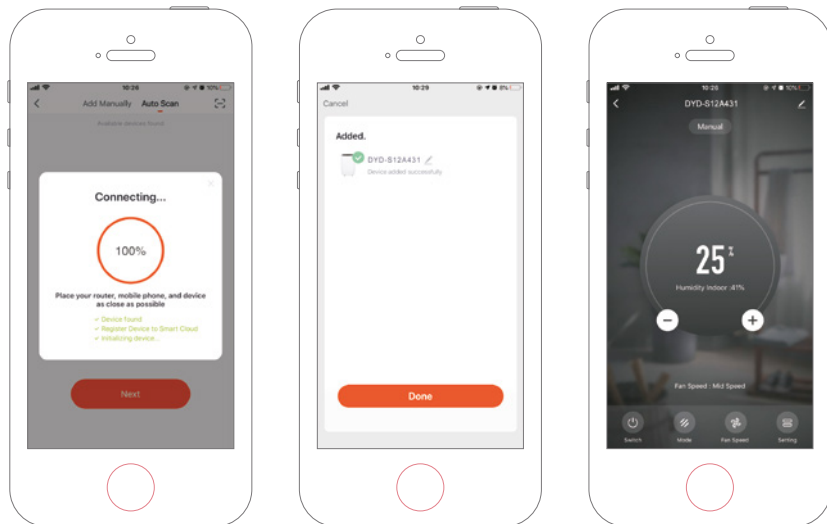
Étape 2

Vérifiez que le voyant clignote rapidement et saisissez le mot de passe WiFi.



Étape trois

Finalisez la connexion pour configurer le déshumidificateur avec l'application.



12. Service

Pour toute demande de service ou de prise en charge au titre de la garantie, veuillez créer un ticket directement dans notre système d'assistance. Rendez-vous sur notre site web, rubrique ASSISTANCE.

<https://eeese-aircare.com/support>

13. Garantie

Garantie limitée

Nous garantissons l'absence de défauts de matériaux et de fabrication sur toutes les pièces pendant une période de deux ans à compter de la date d'achat. La garantie couvre uniquement les défauts de matériaux ou de fabrication empêchant l'installation ou le fonctionnement normal du produit. Les pièces défectueuses seront remplacées ou réparées.

La garantie ne couvre pas les dommages liés au transport, toute utilisation autre que celle prévue, les dommages causés par un assemblage incorrect ou une utilisation inappropriée, les dommages causés par un impact ou une autre erreur, ou par un stockage inadéquat.

La garantie est annulée si l'utilisateur modifie le produit.

La garantie ne couvre pas les dommages liés au produit, les dommages matériels ni les pertes d'exploitation générales.

La responsabilité du fabricant ne peut excéder la réparation ou le remplacement des pièces défectueuses et n'inclut pas les frais de main-d'œuvre pour le démontage et le remontage de la pièce défectueuse, les frais de transport aller-retour jusqu'au centre de service, ni tous les autres matériaux nécessaires à la réparation.

Cette garantie ne couvre pas les pannes ou dysfonctionnements résultant des causes suivantes :

- Absence d'installation, d'utilisation ou d'entretien corrects de l'appareil conformément à notre « Guide de l'utilisateur » publié et fourni avec l'appareil.
- La qualité de l'installation de l'appareil.
- Mauvaise utilisation, modification, accident, incendie, inondation, foudre, rongeurs, insectes, négligence ou événements imprévus.
- Utilisation de pièces ou d'accessoires non autorisés par le fabricant en conjonction avec le produit.

Limitation de responsabilité

Il s'agit de la seule garantie fournie par le fabricant. Personne n'est autorisé à émettre d'autres garanties en notre nom.

La présente garantie remplace toutes les autres garanties, expresses ou tacites, y compris, mais sans s'y limiter, toute garantie tacite d'adéquation à un usage particulier et de qualité marchande. Nous déclinons expressément toute responsabilité pour les dommages consécutifs, les dommages accidentels, les pertes indirectes ou les pertes liées à une violation de la garantie expresse ou tacite.

Cette garantie vous confère des droits légaux spécifiques, qui peuvent varier selon les pays.

Plaintes

Pour toute réclamation au titre de la garantie, un justificatif d'achat valide est requis. Consultez la section SERVICE pour savoir comment faire valoir la garantie.

IMPORTANT!

Si vous avez besoin d'assistance technique, contactez notre service

client : <https://eese-aircare.com/support>

Nous possédons une connaissance approfondie de nos produits et du secteur en général, ce qui vous permet d'obtenir de l'aide rapidement et facilement.



Merci d'avoir choisi ce produit. Veuillez lire ce
manuel d'instructions avant de l'utiliser.